



АДМИНИСТРАЦИЯ КАНСКОГО РАЙОНА
КРАСНОЯРСКОГО КРАЯ

ПОСТАНОВЛЕНИЕ

17.12 2021 г.

Канск

№ 046-пг

Об установлении публичного сервитута

В соответствии со статьями 11, 23, главой V.7 Земельного кодекса Российской Федерации, Федеральным законом от 06.10.2003 №131-ФЗ «Об общих принципах организации местного самоуправления в Российской Федерации», Постановлением Правительства Российской Федерации от 24.02.2009 №160 «О порядке установления охранных зон объектов электросетевого хозяйства и особых условий использования земельных участков, расположенных в границах таких зон», постановлением Правительства Красноярского края от 26.09.2017 №556-п «Об утверждении результатов определения кадастровой стоимости земель промышленности, энергетики, транспорта, связи, радиовещания, телевидения, информатики, земель для обеспечения космической деятельности, земель обороны, безопасности и земель иного специального назначения на территории Красноярского края, за исключением муниципального образования город Красноярск», на основании ходатайства Минченко Н.В., действующей в интересах АО «КрасЭКО» на основании доверенности от 14.01.2021 № 113 об установлении публичного сервитута, поступившего в администрацию Канского района 28.10.2021, сообщения о возможном установлении публичного сервитута, опубликованного на официальном сайте Администрации Канского района «<http://kanskadn.ru/>» в сети Интернет и газете «Вести Канского района» от 03.11.2021 № 28, принимая во внимания отсутствие заявлений об учете прав (обременений прав) от заинтересованных лиц, руководствуясь статьей 38, 40 Устава Канского района Красноярского края, ПОСТАНОВЛЯЮ:

1. Установить публичный сервитут на основании ходатайства Акционерного общества «Красноярская региональная энергетическая компания» (ОГРН 1152468001773, ИНН 2460087269, место нахождения: 660049, Красноярский край, г. Красноярск, пр. Мира, 10, пом. 55) в целях размещения объекта электросетевого хозяйства, необходимого для подключения к электрическим сетям КТП 250-6/0,4 кВ с кадастровым номером 24:18:1200001:253 в составе объекта: «Строительство ЛЭП-6 кВ, КТП 6/0,4 кВ для электроснабжения объекта, расположенного по адресу: Красноярский край, Канский район, в 70 м от автодороги Р-255 «Сибирь», строение 1» на землях, государственная собственность права на которые не

разграничена в границах кадастрового квартала: 24:18:1200001, площадью 385 кв.м., сроком на 49 лет

2. Утвердить границы публичного сервитута в границах кадастрового квартала 24:18:1200001 государственная собственность права на которые не разграничена, общей площадью 385 кв.м. в соответствии со схемой расположения границ публичного сервитута, согласно приложению № 1

3. Срок, в течение которого использование указанных частей земельных участков в соответствии с их разрешенным использованием будет невозможно или существенно затруднено в связи с осуществлением публичного сервитута - 49 (сорок девять) лет.

4. Порядок установления охранных зон объектов электросетевого хозяйства и особых условий использования земельных участков, расположенных в границах таких зон определяется в соответствии с Постановлением Правительства Российской Федерации от 24.02.2009 № 160 «О порядке установления охранных зон объектов электросетевого хозяйства и особых условий использования земельных участков, расположенных в границах таких зон»

5. Сроки и график выполнения работ при осуществлении деятельности для обеспечения которой устанавливается публичный сервитут: эксплуатация инженерного сооружения осуществляется в течение всего срока действия публичного сервитута.

6. Владелец публичного сервитута (Акционерное общество «Красноярская региональная энергетическая компания» вправе:

6.1 в установленных границах публичного сервитута осуществлять в соответствии с требованиями законодательства Российской Федерации деятельность, в целях которой установлен публичный сервитут;

6.2 до окончания срока публичного сервитута обратиться с ходатайством об установлении публичного сервитута на новый срок.

7. Владелец публичного сервитута (Акционерное общество «Красноярская региональная энергетическая компания» обязан:

7.1 своевременно внести плату за публичный сервитут собственнику земельного участка в порядке и размерах, установленных п.9 настоящего постановления;

7.2. в установленном законом порядке после прекращения действия публичного сервитута привести земельные участки и земли, обремененные публичным сервитутом в состояние, пригодное для их использования в срок, не позднее, чем за три месяца после окончания срока, на который установлен публичный сервитут;

7.3. в установленном законом порядке снести объекты, размещенные на основании публичного сервитута и осуществить при необходимости рекультивацию земель и земельных участков, в срок не позднее чем за 6 месяцев с момента прекращения публичного сервитута.

8. Утвердить порядок расчета платы за публичный сервитут в отношении земель и земельных участков, в соответствии с Постановлением Правительства Красноярского края от 26.09.2017 №556-п «Об утверждении результатов определения кадастровой стоимости земель промышленности, энергетики, транспорта, связи, радиовещания, телевидения, информатики,

земель для обеспечения космической деятельности, земель обороны, безопасности и земель иного специального назначения на территории Красноярского края, согласно приложению № 2.

9. Плата за публичный сервитут в размере 554 руб.40 коп. (пятьсот пятьдесят четыре) руб. 40 коп. и вносится единым платежом за весь срок действия публичного сервитута до начала его использования, но не позднее шести месяцев со дня принятия настоящего Постановления. Оплата производится в рублях. Сумма платежа перечисляется на счет УФК по Красноярскому краю (Администрация Канского района) р/с 40101810600000010001 Отделение Красноярск, г.Красноярск, БИК 040407001, ИНН 2418004639, КПП 245001001, ОКТМО 04621440, КБК 852 111 05313 05 0000 120 «Плата по соглашениям об установлении сервитута, заключенным органами местного самоуправления муниципальных районов, органами местного самоуправления сельских поселений, государственными или муниципальными предприятиями либо государственными или муниципальными учреждениями в отношении земельных участков, государственная собственность на которые не разграничена и которые расположены в границах сельских поселений и межселенных территорий муниципальных районов»

10. Публичный сервитут считается установленным со дня внесения сведений в нем в Единый государственный реестр недвижимости.

11. Отделу земельно-имущественных отношений администрации Канского района (В.А.Коваленко) в течении 5-ти рабочих дней со дня принятия решения об установлении публичного сервитут:

11.1 разместить настоящее постановление на официальном сайте администрации Канского района в информационно-телекоммуникационной сети Интернет и опубликовать настоящее постановление в официальном печатном издании «Вести Канского района»;

11.2 направить копию решения для последующей регистрации прав об установлении публичного сервитута в адрес АО «Красноярская региональная энергетическая компания», правообладателям земельных участков.

12. Контроль над исполнением настоящего постановления оставляю за собой.

13. Настоящее постановление вступает в силу со дня подписания.

Глава Канского района



А.А.Заруцкий

ОПИСАНИЕ МЕСТОПОЛОЖЕНИЯ ГРАНИЦ

Публичный сервитут в целях размещения КТП 250-6/0,4 кВ в составе объекта: «Строительство ЛЭП-6 кВ, КТП 6/0,4 кВ для электроснабжения объекта, расположенного по адресу: Канский район, в 70 м от автодороги Р-255 «Сибирь», строение 1»

(наименование объекта, местоположение границ которого описано (далее - объект))

Раздел 1

Сведения об объекте		
№ п/п	Характеристики объекта	Описание характеристик
1	2	3
1	Местоположение объекта	Красноярский край, Канский р-н
2	Площадь объекта ± величина погрешности определения площади (P ± ΔP), м²	385 ± 7
3	Иные характеристики объекта	Публичный сервитут в целях размещения КТП 250-6/0,4 кВ в составе объекта: «Строительство ЛЭП-6 кВ, КТП 6/0,4 кВ для электроснабжения объекта, расположенного по адресу: Канский район, в 70 м от автодороги Р-255 «Сибирь», строение 1», площадью 385 кв.м, в границах кадастрового квартала 24:18:1200001, сроком на 49 лет.

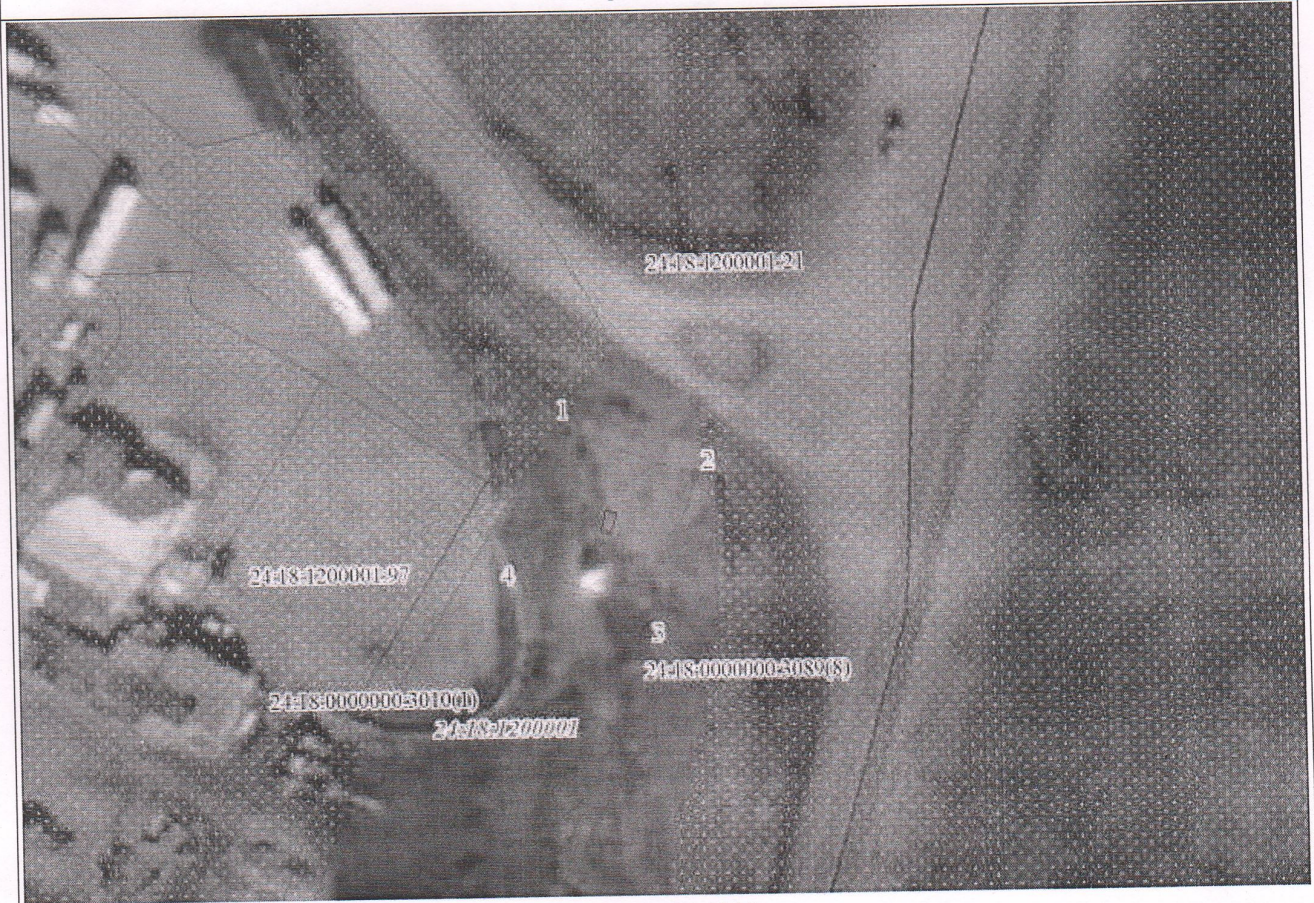
Раздел 2

Сведения о местоположении границ объекта					
1. Система координат МСК 168 (зона 5)					
2. Сведения о характерных точках границ объекта					
Обозначение характерных точек границ	Координаты, м		Метод определения координат характерной точки	Средняя квадратическая погрешность положения характерной точки (Mt), м	Описание обозначения точки на местности (при наличии)
	X	Y			
1	2	3	4	5	6
1	722226.23	87744.05	Аналитический метод	0.1	-
2	722219.84	87761.84	Аналитический метод	0.1	-
3	722200.81	87755.14	Аналитический метод	0.1	-
4	722207.63	87736.85	Аналитический метод	0.1	-
1	722226.23	87744.05	Аналитический метод	0.1	-
3. Сведения о характерных точках части (частей) границы объекта					
Обозначение характерных точек части границы	Координаты, м		Метод определения координат характерной точки	Средняя квадратическая погрешность положения характерной точки (Mt), м	Описание обозначения точки на местности (при наличии)
	X	Y			
1	2	3	4	5	6
-	-	-	-	-	-

Раздел 3

Сведения о местоположении измененных (уточненных) границ объекта							
1. Система координат МСК 168 (зона 5)							
2. Сведения о характерных точках границ объекта							
Обозначение характерных точек границ	Существующие координаты, м		Измененные (уточненные) координаты, м		Метод определения координат характерной точки	Средняя квадратическая погрешность положения характерной точки (Mt), м	Описание обозначения точки на местности (при наличии)
	X	Y	X	Y			

План границ объекта



Масштаб 1:1000

Используемые условные знаки и обозначения:

	Характерная точка границы публичного сервитута
	Надписи номеров характерных точек границы публичного сервитута
	Граница публичного сервитута
	Граница кадастрового квартала
	Обозначение кадастрового квартала
	Существующая часть границы, имеющиеся в ЕГРН сведения о которой достаточны для определения ее местоположения
	Надписи кадастрового номера земельного участка
	Существующая часть границы объекта капитального строительства, имеющаяся в ЕГРН сведения о которой достаточны для определения ее местоположения

Подпись



Деонович Ю. Е.

Место для оттиска печати (при наличии) лица, составившего описание местоположения границ объекта

Дата 20.10.2021г.

Прошито, пронумеровано и
скреплено печатью на 3
(трех) листах
« 20 » 10 2021 г.
Кадастровый инженер Ю.Е. Леонович



РАСЧЕТ

платы за публичный сервитут в целях размещения объекта электросетевого хозяйства КТП 6/0,4 кВ на земельном участке в границах кадастрового квартала 24:18:1200001, не предоставленного гражданам и юридическим лицам.

Расчет платы за публичный сервитут определен в соответствии с Постановлением Правительства Красноярского края от 26.09.2017 №556-п «Об утверждении результатов определения кадастровой стоимости земель промышленности, энергетики, транспорта, связи, радиовещания, телевидения, информатики, земель для обеспечения космической деятельности, земель обороны, безопасности и земель иного специального назначения на территории Красноярского края, за исключением муниципального образования город Красноярск, Земельного кодекса Российской Федерации:

№	Кадастровый номер земельного участка (кадастрового квартала)	Площадь публичного сервитута в границах земельного участка (кадастрового квартала), кв.м	Кадастровая стоимость за 1 кв.м (среднее значение удельного показателя кадастровой стоимости земельного участка) руб./кв.м.	Расчет	Сумма подлежащая за публичный сервитут
1	24:18:1200001	385	293,88	385x293,88x49x0,01%	554.40
				Итого:	554.40